

แผนการดำเนินงาน

ประจำปีงบประมาณ พ.ศ.๒๕๖๔



องค์การบริหารส่วนตำบลลิพัง

อำเภอปะเหลียน จังหวัดตรัง

คำนำ

องค์การบริหารส่วนตำบลลิพังได้ประกาศใช้ข้อมูลบัญชีงบประมาณ ประจำปีงบประมาณ พ.ศ.๒๕๖๔ เมื่อวันที่ ๑๖ กันยายน ๒๕๖๓ ตามระเบียบกระทรวงมหาดไทย ว่าด้วยการจัดทำแผนพัฒนาของ องค์การปกครองส่วนท้องถิ่น พ.ศ.๒๕๔๘ และที่แก้ไขเพิ่มเติมถึง (ฉบับที่ ๓) พ.ศ.๒๕๖๑ ข้อ ๒๗ แผนการ ดำเนินงานให้จัดทำเสร็จภายในสามสิบวันนับแต่วันที่ประกาศใช้งบประมาณรายจ่ายประจำปี งบประมาณรายจ่าย เพิ่มเติม งบประมาณจากเงินสะสม หรือได้รับแจ้งแผนงานและโครงการจากหน่วยงานราชการส่วนกลาง ส่วน ภูมิภาค รัฐวิสาหกิจหรือหน่วยงานอื่นๆ ที่ต้องดำเนินการในพื้นที่องค์การปกครองส่วนท้องถิ่นในปีงบประมาณนั้น

องค์การบริหารส่วนตำบลลิพัง จึงได้จัดทำแผนการดำเนินงาน ประจำปีงบประมาณ พ.ศ.๒๕๖๔ เพื่อเป็นแนวทางในการดำเนินงานของผู้บริหาร พนักงานส่วนตำบล และผู้ที่เกี่ยวข้อง รวมทั้งเป็นการ แจ้งให้ประชาชนทราบถึงแผนงาน / โครงการ ที่องค์การบริหารส่วนตำบลลิพังจะดำเนินการในปีงบประมาณ พ.ศ.๒๕๖๔ อนึ่งแผนการดำเนินงานยังเป็นแผนการติดตามและประเมินผลการดำเนินงานของผู้รับผิดชอบในแต่ละ โครงการด้วย

สำนักงานปลัด อบต.

องค์การบริหารส่วนตำบลลิพัง

สารบัญ

	หน้า
ส่วนที่ ๑ บทนำ	๑
บทนำ	๒
วัตถุประสงค์ของแผนการดำเนินงาน	๒
ขั้นตอนการจัดทำแผนการดำเนินงาน	๒
ประโยชน์ของแผนการดำเนินงาน	๔
ส่วนที่ ๒ บัญชีโครงการ/กิจกรรม	๖
บัญชีสรุปจำนวนโครงการพัฒนาท้องถิ่น กิจกรรมและงบประมาณ (แบบ ผด.๐๑)	๗
บัญชีจำนวนโครงการพัฒนาท้องถิ่น กิจกรรมและงบประมาณ (แบบ ผด.๐๒)	๙
บัญชีจำนวนครุภัณฑ์ที่ไม่ได้ดำเนินการตามโครงการพัฒนาท้องถิ่น (แบบ ผด.๐๒/๑)	๕๔



ส่วนที่ ๑

บทนำ

๑.๑ บทนำ

แผนการดำเนินงาน หมายความว่า แผนการดำเนินงานขององค์กรปกครองส่วนท้องถิ่นที่แสดงถึงรายละเอียดแผนงาน โครงการพัฒนาและกิจกรรมที่ดำเนินการจริงทั้งหมดในพื้นที่องค์กรปกครองส่วนท้องถิ่น ประจำปีงบประมาณนั้น

แผนการดำเนินงาน เป็นเครื่องมือสำคัญในการบริหารงานของผู้บริหารท้องถิ่น เพื่อควบคุมการดำเนินงานให้เป็นไปอย่างเหมาะสมและมีประสิทธิภาพ รวมทั้งยังเป็นเครื่องมือในการติดตามการดำเนินงานและการประเมินผล ดังนั้นแผนการดำเนินงานจึงมีแนวทางในการจัดทำดังนี้

๑. เป็นแผนที่แยกออกมาจากแผนพัฒนาและมีลักษณะเป็นแผนการดำเนินการ

๒. จัดทำหลังจากได้มีการจัดทำงบประมาณรายจ่ายประจำปีแล้ว

๓. แสดงถึงเป้าหมาย รายละเอียดกิจกรรม งบประมาณ ระยะเวลาที่ชัดเจนและแสดงถึงการดำเนินการจริง

๑.๒ วัตถุประสงค์ของแผนการดำเนินงาน

ตามระเบียบกระทรวงมหาดไทย ว่าด้วยการจัดทำแผนพัฒนาขององค์กรปกครองส่วนท้องถิ่น พ.ศ.๒๕๔๘ และที่แก้ไขเพิ่มเติมถึง (ฉบับที่ ๓) พ.ศ.๒๕๖๑ กำหนดให้องค์กรปกครองส่วนท้องถิ่น จัดทำแผนพัฒนาท้องถิ่น และแผนการดำเนินงาน สำหรับแผนการดำเนินงานนั้น มีจุดมุ่งหมายเพื่อแสดงถึงรายละเอียดแผนงานโครงการพัฒนาและกิจกรรมที่ดำเนินการจริงทั้งหมดในพื้นที่ขององค์กรปกครองส่วนท้องถิ่นประจำปีงบประมาณนั้น

แผนการดำเนินงานเป็นเอกสารที่ระบุแผนงานโครงการกิจกรรมทั้งหมดที่จะดำเนินการในปีงบประมาณนั้น ทำให้แนวทางในการดำเนินงานมีความชัดเจนในการปฏิบัติมากขึ้น มีการประสานและบูรณาการการทำงาน และการจำแนกรายละเอียดต่างๆ ของแผนงานโครงการกิจกรรม อีกทั้งทำให้การติดตามประเมินผลเมื่อสิ้นปีมีความสะดวกมากขึ้นอีกด้วย

๑.๓ ขั้นตอนการจัดทำแผนการดำเนินงาน

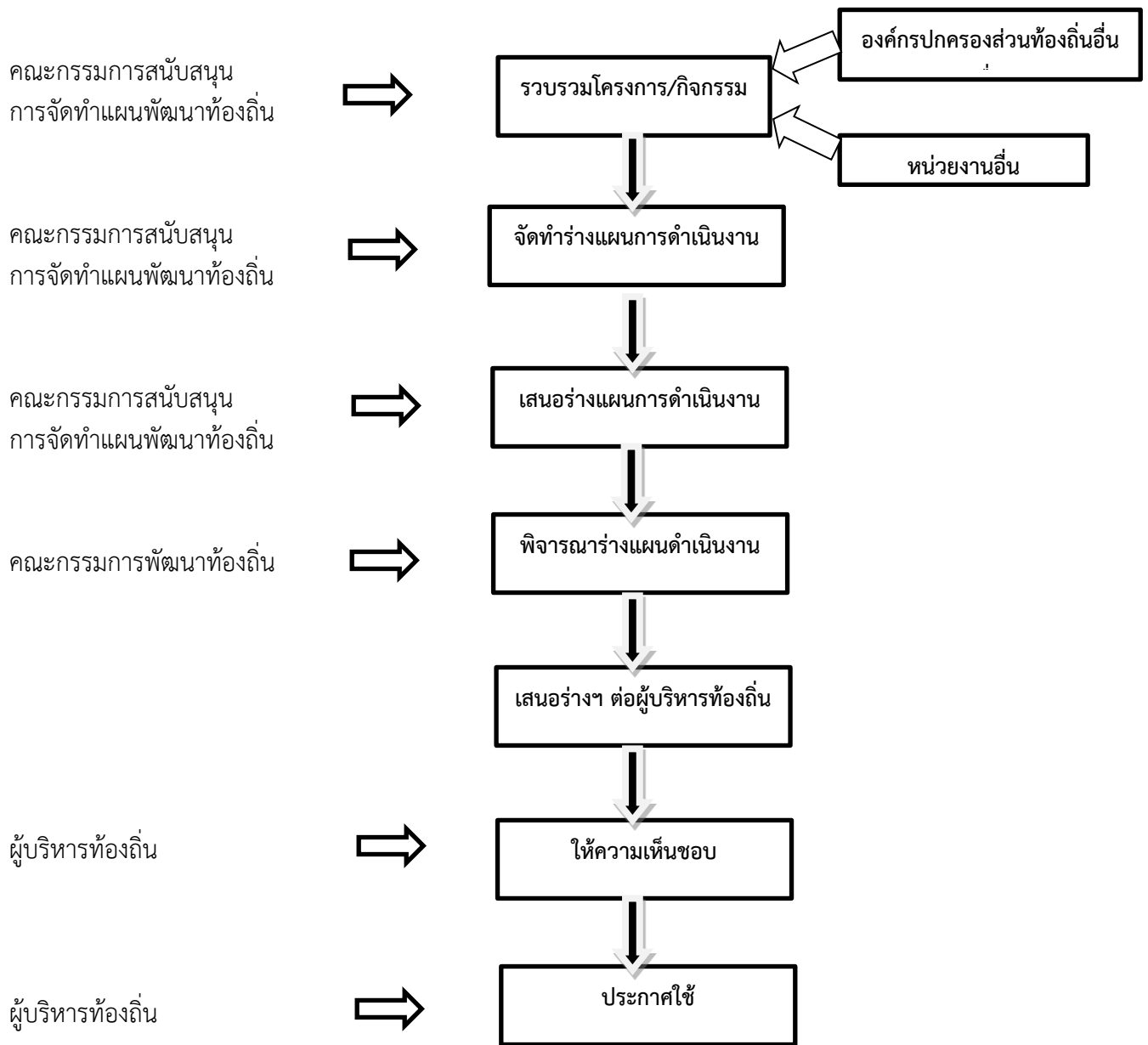
จากระเบียบกระทรวงมหาดไทย ว่าด้วยการจัดทำแผนพัฒนาขององค์กรปกครองส่วนท้องถิ่น พ.ศ. ๒๕๔๘ และที่แก้ไขเพิ่มเติมถึง (ฉบับที่ ๓) พ.ศ.๒๕๖๑ ข้อ ๒๖ ได้กำหนดให้องค์กรปกครองส่วนท้องถิ่นจัดทำแผนการดำเนินงานโดยมีขั้นตอน ดังนี้

๑. คณะกรรมการสนับสนุนการจัดทำแผนพัฒนาท้องถิ่นรวบรวมแผนงาน โครงการพัฒนาขององค์กรปกครองส่วนท้องถิ่น หน่วยราชการส่วนกลาง ส่วนภูมิภาค รัฐวิสาหกิจและหน่วยงานอื่น ๆ ที่ดำเนินการในพื้นที่ขององค์กรปกครองส่วนท้องถิ่น แล้วจัดทำร่างแผนการดำเนินงานเสนอคณะกรรมการพัฒนาท้องถิ่น

๒. คณะกรรมการพัฒนาท้องถิ่นพิจารณาร่างแผนการดำเนินงาน แล้วเสนอผู้บริหารท้องถิ่น ประกาศเป็นแผนการดำเนินงาน ทั้งนี้ ให้ปิดประกาศแผนการดำเนินงานภายในสิบห้าวันนับแต่วันที่ประกาศ เพื่อให้ประชาชนในท้องถิ่นทราบโดยทั่วกัน และต้องปิดประกาศไว้อย่างน้อยสามสิบวัน

และข้อ ๒๗ กำหนดให้แผนการดำเนินงานจัดทำให้แล้วเสร็จภายในสามสิบวันนับแต่วันที่ประกาศใช้ งบประมาณรายจ่ายประจำปี งบประมาณรายจ่ายเพิ่มเติม งบประมาณจากเงินสะสม หรือได้รับแจ้งแผนงานและโครงการจากหน่วยราชการส่วนกลาง ส่วนภูมิภาค รัฐวิสาหกิจหรือหน่วยงานอื่น ๆ ที่ต้องดำเนินการในพื้นที่องค์กรปกครองส่วนท้องถิ่นในปีงบประมาณนั้น

ขั้นตอนการจัดทำแผนการดำเนินงานสามารถเขียนเป็นแผนภูมิได้ดังนี้



ขั้นตอนที่ ๑ การเก็บรวบรวมข้อมูล

คณะกรรมการสนับสนุนการจัดทำแผนพัฒนาขององค์การบริหารส่วนตำบล เก็บรวบรวมข้อมูลโครงการ / กิจกรรม ที่จะดำเนินการจริงในพื้นที่ขององค์การบริหารส่วนตำบล ซึ่งมีทั้งโครงการ / กิจกรรม ขององค์การบริหารส่วนตำบล และ โครงการ / กิจกรรม ที่หน่วยงานราชการ ส่วนกลาง ส่วนภูมิภาค รัฐวิสาหกิจ และหน่วยงานอื่นที่เข้ามาดำเนินการในพื้นที่ขององค์การบริหารส่วนตำบล

ขั้นตอนที่ ๒ การจัดทำร่างแผนการดำเนินงาน

คณะกรรมการสนับสนุนการจัดทำแผนพัฒนาขององค์การบริหารส่วนตำบล จัดทำร่างแผนการดำเนินงาน โดยพิจารณาจัดหมวดหมู่ให้สอดคล้องกับยุทธศาสตร์ และแนวทางการพัฒนาขององค์การบริหารส่วนตำบล ที่กำหนดไว้ในแผนพัฒนาท้องถิ่น (พ.ศ.๒๕๖๑ - ๒๕๖๕) โดยมีเค้าโครงการดำเนินงาน ๒ ส่วน คือ

ส่วนที่ ๑ บทนำ ประกอบด้วย

- บทนำ
- วัตถุประสงค์ของแผนการดำเนินงาน
- ขั้นตอนการจัดทำแผนการดำเนินงาน
- ประโยชน์ของแผนการดำเนินงาน

ส่วนที่ ๒ บัญชีโครงการ / กิจกรรม ประกอบด้วย

- บัญชีสรุปจำนวนโครงการและงบประมาณ
- บัญชีโครงการ / กิจกรรม / งบประมาณ

ขั้นตอนที่ ๓ การประกาศแผนการดำเนินงาน

คณะกรรมการสนับสนุนการจัดทำแผนพัฒนาขององค์การบริหารส่วนตำบล นำร่างแผนการดำเนินงานเสนอคณะกรรมการพัฒนาขององค์การบริหารส่วนตำบล เพื่อพิจารณาร่างแผนการดำเนินงาน แล้วนำเสนอผู้บริหารองค์การบริหารส่วนตำบล เพื่อประกาศเป็นแผนการดำเนินงาน และปิดประกาศแผนการดำเนินงานภายในสิบห้าวัน นับแต่วันที่ประกาศ เพื่อให้ประชาชนในท้องถิ่นทราบโดยทั่วกัน และต้องปิดประกาศอย่างน้อยสามสิบวัน

๑.๔ ประโยชน์ของแผนการดำเนินงาน

๑. **บรรลุจุดมุ่งหมาย** การวางแผนการดำเนินงานจะมีจุดมุ่งหมายปลายทางเพื่อให้องค์กรบรรลุจุดมุ่งหมายที่กำหนด การกำหนดจุดมุ่งหมายจึงเป็นงานขั้นแรกของการวางแผน ถ้าจุดมุ่งหมายที่กำหนดมีความชัดเจน จะช่วยให้การบริหารงานมีทิศทางตรงไปยังจุดมุ่งหมายที่กำหนดไว้ได้อย่างสะดวก และเกิดผลดี

๒. **ประหยัด** การวางแผนเกี่ยวข้องกับการใช้สติปัญญา เพื่อคิดวิธีการให้องค์กรบรรลุถึงประสิทธิภาพ เป็นการให้งานในฝ่ายต่างๆ ที่ทำ ซึ่งสิ่งเหล่านั้นเป็นการใช้ประโยชน์จากทรัพยากรต่างๆ อย่างคุ้มค่า นับว่าเป็นการลดต้นทุนที่ดีก่อให้เกิดการประหยัดแก่องค์กร

๓. **ลดความไม่แน่นอน** การวางแผนช่วยลดความไม่แน่นอนในอนาคตได้เพราะการวางแผนเป็นงานที่เกี่ยวข้องกับการคาดการณ์เหตุการณ์ในอนาคต การวางแผนที่มีประสิทธิภาพเป็นผลมาจากการวิเคราะห์พื้นฐานของ

ข้อเท็จจริงที่ปรากฏขึ้น แล้วทำการคาดคะเนเหตุการณ์ในอนาคตได้และหาแนวทางพิจารณาป้องกันเหตุการณ์ที่เกิดขึ้นไว้แล้ว

๔. เป็นเกณฑ์ในการควบคุม การวางแผนช่วยให้ผู้บริหารได้กำหนดหน้าที่และการควบคุมทั้งนี้เพราะการวางแผนและการควบคุมเป็นสิ่งที่แยกกันไม่ออกเป็นกิจกรรมที่ดำเนินการควบคู่กันอาศัยซึ่งกันและกัน กล่าวคือถ้าไม่มีการวางแผนก็ไม่สามารถมีการควบคุม

๕. ส่งเสริมให้เกิดนวัตกรรมและการสร้างสรรค์ การวางแผนเป็นพื้นฐานด้านการตัดสินใจและเป็นสิ่งที่จะช่วยให้เกิดแนวความคิดใหม่ๆ มีความคิดสร้างสรรค์ ทั้งนี้เนื่องจากขณะที่ฝ่ายจัดการมีการวางแผนระดมปัญหาและแนวความคิด ทำให้เกิดความคิดใหม่ๆ และความคิดสร้างสรรค์ นำมาใช้ประโยชน์ต่อองค์กร และยังเป็นการสร้างทัศนคติการมองอนาคตของคณะผู้บริหาร

๖. พัฒนาแรงจูงใจ ระบบการวางแผนที่ดี จะเป็นการบ่งชี้ให้เห็นถึงความร่วมแรงร่วมใจในการทำงานของคณะผู้บริหารและยังเป็นการสร้างแรงจูงใจ ให้เกิดขึ้นในกลุ่มผู้ปฏิบัติด้วยเพราะเขารู้อย่างชัดเจนว่าองค์กรคาดหวังอะไรบ้าง นอกจากนั้นการวางแผนยังเป็นเครื่องมือฝึกและพัฒนาแรงจูงใจที่ดี สำหรับผู้บริหารในอนาคต

๗. พัฒนาการแข่งขัน การวางแผนที่มีประสิทธิภาพทำให้มีการแข่งขันมากกว่าองค์กรที่ไม่มีวางแผนหรือมีการวางแผนที่ขาดประสิทธิภาพ ทั้งนี้เพราะการวางแผนจะเกี่ยวข้องกับการขยายขอบข่ายการทำงานเปลี่ยนแปลงวิธีการทำงาน ปรับปรุงสิ่งต่างๆ ให้ทันต่อการเปลี่ยนแปลงที่จะเกิดขึ้นในอนาคต

๘. ทำให้การประสานงานที่ดี การวางแผนได้สร้างความมั่นใจในเรื่องเอกภาพที่จะบรรลุจุดมุ่งหมายขององค์กรเพื่อหลีกเลี่ยงความซ้ำซ้อนในงานแต่ละฝ่ายขององค์กร

๙. ความชัดเจน ทำให้แนวทางในการดำเนินงานในปีงบประมาณขององค์กรมีความชัดเจนในการปฏิบัติมากขึ้น

๑๐. ทำให้การติดตามประเมินผลมีความสะดวกมากขึ้น สามารถรู้รายละเอียดของ แผนงาน / โครงการ / งาน / กิจกรรม ทำให้สามารถติดตามการประเมินผลได้ดียิ่งขึ้น



ส่วนที่ ๒
บัญชีโครงการ/กิจกรรม

บัญชีสรุปจำนวนโครงการพัฒนาท้องถิ่น กิจกรรมและงบประมาณ
แผนงานดำเนินงาน ประจำปีงบประมาณ พ.ศ. ๒๕๖๔
องค์การบริหารส่วนตำบลลิพัง

แบบ ผด.๐๑

ยุทธศาสตร์/แนวทางการพัฒนา	จำนวนโครงการ ที่ดำเนินการ	คิดเป็นร้อยละของ โครงการทั้งหมด	จำนวนงบประมาณ	ร้อยละของ งบประมาณทั้งหมด	หน่วยดำเนินการ
๑. ยุทธศาสตร์การพัฒนาด้านโครงสร้างพื้นฐาน					
๑.๑ แผนงานเคหะและชุมชน	๑๓	๒๐.๙๔	๔,๒๓๘,๐๓๘	๒๑.๖๒	กองช่าง
รวม	๑๓	๒๐.๙๗	๔,๒๓๘,๐๓๘	๒๑.๖๒	
๒. ยุทธศาสตร์การพัฒนาด้านเศรษฐกิจและการท่องเที่ยว					
๒.๑ แผนงานสร้างความเข้มแข็งของชุมชน	๑	๑.๖๑	๓๐,๐๐๐	๐.๑๕	สำนักงานปลัด
รวม	๑	๑.๖๑	๓๐,๐๐๐	๐.๑๕	
๓. ยุทธศาสตร์การพัฒนาด้านการศึกษา ศาสนา ศิลปวัฒนธรรม					
๓.๑ แผนงานการศึกษา	๑๓	๒๐.๙๗	๓,๘๔๐,๖๙๐	๑๙.๕๙	กองการศึกษา
๓.๒ แผนงานการเกษตร	๑	๑.๖๑	๔๘,๐๐๐	๐.๒๔	สำนักงานปลัด
๓.๓ แผนงานการศาสนาวัฒนธรรมและนันทนาการ	๖	๙.๖๘	๑๕๐,๐๐๐	๐.๗๗	กองการศึกษา
รวม	๒๐	๓๒.๒๖	๔,๐๓๘,๖๙๐	๒๐.๖๐	
๔. ยุทธศาสตร์การพัฒนาด้านสิ่งแวดล้อมและการจัดการทรัพยากรธรรมชาติ					
๔.๑ แผนงานสร้างความเข้มแข็งของชุมชน	๑	๑.๖๑	๓๐,๐๐๐	๐.๑๕	สำนักงานปลัด
๔.๒ แผนงานการเกษตร	๒	๓.๒๓	๕๐,๐๐๐	๐.๒๖	สำนักงานปลัด
๔.๓ เงินอุดหนุนจากหน่วยงานอื่น	๑	๑.๖๑	๔๐๐,๐๐๐	๒.๐๔	สำนักงานปลัด
รวม	๔	๖.๔๕	๔๗๐,๐๐๐	๒.๔๐	

ยุทธศาสตร์/แนวทางการพัฒนา	จำนวนโครงการ ที่ดำเนินการ	คิดเป็นร้อยละของ โครงการทั้งหมด	จำนวนงบประมาณ	ร้อยละของ งบประมาณทั้งหมด	หน่วยดำเนินการ
๕. ยุทธศาสตร์ การพัฒนาด้านคุณภาพชีวิตและสังคม					
๕.๑ แผนงานการศาสนาวัฒนธรรมและนันทนาการ	๒	๓.๒๓	๒๗๐,๐๐๐	๑.๓๘	กองการศึกษา
๕.๒ แผนงานงบกลาง	๓	๔.๘๔	๘,๑๗๒,๐๐๐	๔๑.๖๙	สำนักงานปลัด
๕.๓ แผนงานสาธารณสุข	๔	๖.๔๕	๒๙๐,๐๐๐	๑.๔๘	สำนักงานปลัด/ กองการศึกษา
๕.๔ แผนงานสังคมสงเคราะห์	๓	๔.๘๔	๓๓๐,๐๐๐	๑.๖๘	สำนักงานปลัด
๕.๕ แผนงานสร้างความเข้มแข็งของชุมชน	๓	๔.๘๔	๙๐,๐๐๐	๐.๔๖	สำนักงานปลัด
รวม	๑๕	๒๔.๒๐	๙,๑๓๒,๐๐๐	๔๖.๖๐	
๖. ยุทธศาสตร์ การพัฒนาด้านการเมือง การบริหาร					
๖.๑ แผนงานสร้างความเข้มแข็งของชุมชน	๑	๑.๖๑	๒๐,๐๐๐	๐.๑๐	สำนักงานปลัด
๖.๒ แผนงานการรักษาความสงบภายใน	๓	๔.๘๔	๒๑๐,๐๐๐	๑.๐๗	สำนักงานปลัด
๖.๓ แผนงานบริหารงานทั่วไป	๔	๖.๔๕	๕๖๒,๐๐๐	๒.๘๗	สำนักงานปลัด/กองคลัง
๖.๔ แผนงานงบกลาง	๑	๑.๖๑	๙๐๐,๐๐๐	๔.๕๙	สำนักงานปลัด
รวม	๙	๑๔.๕๒	๑,๖๙๒,๐๐๐	๘.๖๓	
รวมทั้งหมด	๒๒	๑๐๐	๑๙,๖๐๐,๗๒๘	๑๐๐	

บัญชีจำนวนโครงการพัฒนาท้องถิ่น กิจกรรมและงบประมาณ
แผนการดำเนินงาน ประจำปีงบประมาณ พ.ศ.๒๕๖๔
องค์การบริหารส่วนตำบลลิพัง

แบบ ผด.๐๒

๑. ยุทธศาสตร์การพัฒนาด้านโครงสร้างพื้นฐาน

๑.๑ แผนงานเคหะและชุมชน

ที่	โครงการ	รายละเอียดของกิจกรรม ที่เกิดขึ้นจากโครงการ	งบประมาณ (บาท)	สถานที่ ดำเนินการ	หน่วยงาน ที่ รับผิดชอบ หลัก	พ.ศ.๒๕๖๓			พ.ศ.๒๕๖๔									
						ต.ค.	พ.ย.	ธ.ค.	ม.ค.	ก.พ.	มี.ค.	เม.ย.	พ.ค.	มิ.ย.	ก.ค.	ส.ค.	ก.ย.	
๑	โครงการก่อสร้างถนนคอนกรีตเสริมเหล็กสายเขาน้ำเต้า หมู่ที่ ๕ บ้านท่าเขา	ขนาดผิวจราจรกว้าง ๔.๐๐ เมตร ระยะทาง ๑๐๐ เมตร หนา ๐.๑๕ เมตร พื้นที่ผิวจราจรไม่น้อยกว่า ๔๐๐ ตารางเมตร ไหล่ทางลูกรังหรือหินผุข้างละ ๐.๕๐ เมตร หรือตามสภาพพื้นที่ปริมาณลูกรังหรือหินผุไม่น้อยกว่า ๒๐ ลูกบาศก์เมตร พร้อมป้ายโครงการตามแบบแปลนที่อบต.ลิพังกำหนด	๒๖๓,๐๐๐	หมู่ที่ ๕ บ้านท่าเขา	กองช่าง													

ที่	โครงการ	รายละเอียดของกิจกรรม ที่เกิดขึ้นจากโครงการ	งบประมาณ (บาท)	สถานที่ ดำเนินการ	หน่วยงาน ที่ รับผิดชอบ หลัก	พ.ศ.๒๕๖๓			พ.ศ.๒๕๖๔									
						ต.ค.	พ.ย.	ธ.ค.	ม.ค.	ก.พ.	มี.ค.	เม.ย.	พ.ค.	มิ.ย.	ก.ค.	ส.ค.	ก.ย.	
๒	โครงการก่อสร้างถนนคอนกรีตเสริมเหล็กสายควนดินแดง - นากม หมู่ที่ ๔ บ้านคลองแร่	ขนาดผิวจราจรกว้าง ๔.๐๐ เมตร ระยะทาง ๒๐๐ เมตร หนา ๐.๑๕ เมตร พื้นที่ผิวจราจรไม่น้อยกว่า ๘๐๐ ตารางเมตร ไหล่ทางลูกรังหรือหินผุข้างละ ๐.๕๐ เมตร หรือตามสภาพพื้นที่ ปริมาณลูกรังหรือหินผุไม่น้อยกว่า ๔๐ ลูกบาศก์เมตร พร้อมป้ายโครงการ ตามแบบแปลนที่อบต.ลิพัง กำหนด	๕๑๑,๐๒๗	หมู่ที่ ๔ บ้านคลองแร่	กองช่าง													

ที่	โครงการ	รายละเอียดของกิจกรรม ที่เกิดขึ้นจากโครงการ	งบประมาณ (บาท)	สถานที่ ดำเนินการ	หน่วยงาน ที่ รับผิดชอบ หลัก	พ.ศ.๒๕๖๓			พ.ศ.๒๕๖๔									
						ต.ค.	พ.ย.	ธ.ค.	ม.ค.	ก.พ.	มี.ค.	เม.ย.	พ.ค.	มิ.ย.	ก.ค.	ส.ค.	ก.ย.	
๓	โครงการก่อสร้างถนนคอนกรีตเสริมเหล็กสายถนนแยกนาปัง - ห้วยนาปัง หมู่ที่ ๓ บ้านท่าคลอง	ขนาดผิวจราจรกว้าง ๓.๐๐ เมตร ระยะทาง ๒๐๐ เมตร หนา ๐.๑๕ เมตร พื้นที่ผิวจราจรไม่น้อยกว่า ๖๐๐ ตารางเมตร ไหล่ทางลูกรังหรือหินผุข้างละ ๐.๕๐ เมตร หรือตามสภาพพื้นที่ ปริมาณลูกรังหรือหินผุไม่น้อยกว่า ๔๐ ลูกบาศก์เมตร พร้อมป้ายโครงการ ตามแบบแปลนที่อบต.ลิพัง กำหนด	๔๐๓,๕๗๑	หมู่ที่ ๓ บ้านท่าคลอง	กองช่าง													

ที่	โครงการ	รายละเอียดของกิจกรรม ที่เกิดขึ้นจากโครงการ	งบประมาณ (บาท)	สถานที่ ดำเนินการ	หน่วยงาน ที่ รับผิดชอบ หลัก	พ.ศ.๒๕๖๓			พ.ศ.๒๕๖๔									
						ต.ค.	พ.ย.	ธ.ค.	ม.ค.	ก.พ.	มี.ค.	เม.ย.	พ.ค.	มิ.ย.	ก.ค.	ส.ค.	ก.ย.	
๔	โครงการก่อสร้างถนนคอนกรีตเสริมเหล็กสายทอนดิน หมู่ที่ ๖ บ้านหินจอก	ขนาดผิวจราจรกว้าง ๕.๐๐ เมตร ระยะทาง ๑๕๐ เมตร หนา ๐.๑๕ เมตร พื้นที่ผิวจราจรไม่น้อยกว่า ๗๕๐ ตารางเมตร ไหล่ทางลูกรังหรือหินผุข้างละ ๐.๕๐ เมตร หรือตามสภาพพื้นที่ปริมาณลูกรังหรือหินผุไม่น้อยกว่า ๓๐ลูกบาศก์เมตร พร้อมป้ายโครงการตามแบบแปลนที่อบต.ลิพังกำหนด	๔๙๕,๔๔๑	หมู่ที่ ๖ บ้านหินจอก	กองช่าง													

ที่	โครงการ	รายละเอียดของกิจกรรม ที่เกิดขึ้นจากโครงการ	งบประมาณ (บาท)	สถานที่ ดำเนินการ	หน่วยงาน ที่ รับผิดชอบ หลัก	พ.ศ.๒๕๖๓			พ.ศ.๒๕๖๔									
						ต.ค.	พ.ย.	ธ.ค.	ม.ค.	ก.พ.	มี.ค.	เม.ย.	พ.ค.	มิ.ย.	ก.ค.	ส.ค.	ก.ย.	
๕	โครงการก่อสร้างถนนคอนกรีตเสริมเหล็กสายบ้านกลาง หมู่ที่ ๑ ตำบลลิพัง	ขนาดผิวจราจรกว้าง ๔.๐๐ เมตร ระยะทาง ๑๐๐ เมตร หนา ๐.๑๕ เมตร พื้นที่ผิวจราจรไม่น้อยกว่า ๔๐๐ ตารางเมตร ไหล่ทางลูกรังหรือหินผูข้างละ ๐.๕๐ เมตร หรือตามสภาพพื้นที่ ปริมาณลูกรังหรือหินผูไม่น้อยกว่า ๒๐ ลูกบาศก์เมตร พร้อมวางท่อลอดกลมคสล. ขนาดเส้นผ่าศูนย์กลาง ๐.๖๐x๑.๐๐ เมตร จำนวน ๑๓ ท่อน พร้อมป้ายโครงการ ตามแบบแปลนที่ อบต.ลิพังกำหนด	๓๐๕,๗๐๐	หมู่ที่ ๑ บ้านลิพัง	กองช่าง													

ที่	โครงการ	รายละเอียดของกิจกรรม ที่เกิดขึ้นจากโครงการ	งบประมาณ (บาท)	สถานที่ ดำเนินการ	หน่วยงาน ที่ รับผิดชอบ หลัก	พ.ศ.๒๕๖๓			พ.ศ.๒๕๖๔									
						ต.ค.	พ.ย.	ธ.ค.	ม.ค.	ก.พ.	มี.ค.	เม.ย.	พ.ค.	มิ.ย.	ก.ค.	ส.ค.	ก.ย.	
๖	โครงการก่อสร้างถนนคอนกรีตเสริมเหล็กสายบ้านนายบุญ หมู่ที่ ๒ บ้านทุ่งป่าหนั้น	ขนาดผิวจราจรกว้าง ๔.๐๐ เมตร ระยะทาง ๑๐๐ เมตร หนา ๐.๑๕ เมตร พื้นที่ผิวจราจรไม่น้อยกว่า ๔๐๐ ตารางเมตร ไหล่ทางลูกรังหรือหินผุข้างละ ๐.๕๐ เมตร หรือตามสภาพพื้นที่ ปริมาณลูกรังหรือหินผุไม่น้อยกว่า ๒๐ ลูกบาศก์เมตร พร้อมป้ายโครงการ ตามแบบแปลนที่อบต.ลิพัง กำหนด	๒๖๓,๖๘๑	หมู่ที่ ๒ บ้านทุ่งป่าหนั้น	กองช่าง													

ที่	โครงการ	รายละเอียดของกิจกรรม ที่เกิดขึ้นจากโครงการ	งบประมาณ (บาท)	สถานที่ ดำเนินการ	หน่วยงาน ที่ รับผิดชอบ หลัก	พ.ศ.๒๕๖๓			พ.ศ.๒๕๖๔										
						ต.ค.	พ.ย.	ธ.ค.	ม.ค.	ก.พ.	มี.ค.	เม.ย.	พ.ค.	มิ.ย.	ก.ค.	ส.ค.	ก.ย.		
๗	โครงการก่อสร้างถนนคอนกรีตเสริมเหล็กสายลำซัน หมู่ที่ ๕ บ้านท่าเขา	ขนาดผิวจราจรกว้าง ๕.๐๐ เมตร ระยะทาง ๑๐๐ เมตร หนา ๐.๑๕ เมตร พื้นที่ผิวจราจรไม่น้อยกว่า ๕๐๐ ตารางเมตร ไหล่ทางลูกรังหรือหินผุข้างละ ๐.๕๐ เมตร หรือตามสภาพพื้นที่ ปริมาณลูกรังหรือหินผุไม่น้อยกว่า ๒๐ ลูกบาศก์เมตร พร้อมป้ายโครงการ ตามแบบแปลนที่อบต.ลิพัง กำหนด	๓๔๖,๒๒๓	หมู่ที่ ๕ บ้านท่าเขา	กองช่าง														

ที่	โครงการ	รายละเอียดของกิจกรรม ที่เกิดขึ้นจากโครงการ	งบประมาณ (บาท)	สถานที่ ดำเนินการ	หน่วยงาน ที่ รับผิดชอบ หลัก	พ.ศ.๒๕๖๓			พ.ศ.๒๕๖๔									
						ต.ค.	พ.ย.	ธ.ค.	ม.ค.	ก.พ.	มี.ค.	เม.ย.	พ.ค.	มิ.ย.	ก.ค.	ส.ค.	ก.ย.	
๘	โครงการก่อสร้างถนน คอนกรีตเสริมเหล็ก สายวังช้าง หมู่ที่ ๗ บ้านทางสาย	ขนาดผิวจราจรกว้าง ๔.๐๐ เมตร ระยะทาง ๑๐๐ เมตร หนา ๐.๑๕ เมตร พื้นที่ผิวจราจรไม่น้อย กว่า ๔๐๐ ตารางเมตร ไหล่ทางลูกรังหรือหินผุข้างละ ๐.๕๐ เมตร หรือตามสภาพ พื้นที่ปริมาณลูกรังหรือหินผุ ไม่น้อยกว่า ๒๐ ลูกบาศก์เมตร พร้อมป้าย โครงการ ตามแบบแปลนที่ อบต.ลิพังกำหนด	๒๖๓,๖๘๑	หมู่ที่ ๗ บ้านทาง สาย	กองช่าง													

ที่	โครงการ	รายละเอียดของกิจกรรม ที่เกิดขึ้นจากโครงการ	งบประมาณ (บาท)	สถานที่ ดำเนินการ	หน่วยงาน ที่ รับผิดชอบ หลัก	พ.ศ.๒๕๖๓			พ.ศ.๒๕๖๔									
						ต.ค.	พ.ย.	ธ.ค.	ม.ค.	ก.พ.	มี.ค.	เม.ย.	พ.ค.	มิ.ย.	ก.ค.	ส.ค.	ก.ย.	
๔	โครงการก่อสร้างถนนคอนกรีตเสริมเหล็กสายหน้าตึง - คลองวังกล้วย (เชื่อมต่อ อ.ทุ่งหว่า) หมู่ที่ ๓ บ้านท่าคลอง	ขนาดผิวจราจรกว้าง ๔.๐๐ เมตร ระยะทาง ๑๐๐ เมตร หนา ๐.๑๕ เมตร พื้นที่ผิวจราจรไม่น้อยกว่า ๔๐๐ ตารางเมตร ไหล่ทางลูกรังหรือหินผุข้างละ ๐.๕๐ เมตร หรือตามสภาพพื้นที่ ปริมาณลูกรังหรือหินผุไม่น้อยกว่า ๒๐ ลูกบาศก์เมตร พร้อมป้ายโครงการ ตามแบบแปลนที่อบต.ลิพัง กำหนด	๒๘๑,๐๗๘	หมู่ที่ ๓ บ้านท่าคลอง	กองช่าง													

ที่	โครงการ	รายละเอียดของกิจกรรม ที่เกิดขึ้นจากโครงการ	งบประมาณ (บาท)	สถานที่ ดำเนินการ	หน่วยงาน ที่ รับผิดชอบ หลัก	พ.ศ.๒๕๖๓			พ.ศ.๒๕๖๔										
						ต.ค.	พ.ย.	ธ.ค.	ม.ค.	ก.พ.	มี.ค.	เม.ย.	พ.ค.	มิ.ย.	ก.ค.	ส.ค.	ก.ย.		
๑๒	โครงการต่อเติมถนน คอนกรีตเสริมเหล็ก สายบ้านนายพัฒน์ หมู่ที่ ๒ บ้านทุ่ง ป่าหนั้น	ขนาดผิวจราจรกว้าง ๔.๐๐ เมตร ระยะทาง ๑๐๐ เมตร หนา ๐.๑๕ เมตร พื้นที่ผิวจราจรไม่น้อยกว่า ๔๐๐ ตารางเมตร ไหล่ ทางลูกรังหรือหินผุข้างละ ๐.๕๐ เมตร หรือตามสภาพ พื้นที่ปริมาณลูกรังหรือหินผุ ไม่น้อยกว่า ๒๐ ลูกบาศก์ เมตร พร้อมป้ายโครงการ ตามแบบแปลนที่อบต.ลิพัง กำหนด	๒๖๓,๖๘๑	หมู่ที่ ๒ บ้านทุ่ง ป่าหนั้น	กองช่าง														

ที่	โครงการ	รายละเอียดของกิจกรรม ที่เกิดขึ้นจากโครงการ	งบประมาณ (บาท)	สถานที่ ดำเนินการ	หน่วยงาน ที่ รับผิดชอบ หลัก	พ.ศ.๒๕๖๓			พ.ศ.๒๕๖๔									
						ต.ค.	พ.ย.	ธ.ค.	ม.ค.	ก.พ.	มี.ค.	เม.ย.	พ.ค.	มิ.ย.	ก.ค.	ส.ค.	ก.ย.	
๑๓	โครงการต่อเติมถนน คอนกรีตเสริมเหล็ก สายไร่ใหญ่ - ทุ่งหน้า ถ้ำ หมู่ที่ ๑ บ้านลิพัง	ขนาดผิวจราจรกว้าง ๔.๐๐ เมตร ระยะทาง ๑๐๐ เมตร หนา ๐.๑๕ เมตร พื้นที่ผิวจราจรไม่น้อยกว่า ๔๐๐ ตารางเมตร ไหล่ ทางลูกรังหรือหินผุข้างละ ๐.๕๐ เมตร หรือตามสภาพ พื้นที่ปริมาณลูกรังหรือหินผุ ไม่น้อยกว่า ๓๐ ลูกบาศก์ เมตร พร้อมป้ายโครงการ ตามแบบแปลนที่อบต.ลิพัง กำหนด	๒๖๘,๙๐๐	หมู่ที่ ๑ บ้านลิพัง	กองช่าง													
รวม	๑๓ โครงการ		๔,๒๓๘,๐๓๘															

บัญชีจำนวนโครงการพัฒนาท้องถิ่น กิจกรรมและงบประมาณ
แผนการดำเนินงาน ประจำปีงบประมาณ พ.ศ.๒๕๖๔
องค์การบริหารส่วนตำบลลิพัง

๒. ยุทธศาสตร์การพัฒนาด้านเศรษฐกิจและการท่องเที่ยว

๒.๑ แผนงานสร้างความเข้มแข็งของชุมชน

ที่	โครงการ	รายละเอียดของกิจกรรม ที่เกิดขึ้นจากโครงการ	งบประมาณ (บาท)	สถานที่ ดำเนินการ	หน่วยงาน ที่ รับผิดชอบ หลัก	พ.ศ.๒๕๖๓			พ.ศ.๒๕๖๔									
						ต.ค.	พ.ย.	ธ.ค.	ม.ค.	ก.พ.	มี.ค.	เม.ย.	พ.ค.	มิ.ย.	ก.ค.	ส.ค.	ก.ย.	
๑	อุดหนุนกลุ่มสตรีตำบล ลิพังตามโครงการเข้า ร่วมงานวันสตรีสากล และงานเฉลิมพระ ชนมพรรษาสมเด็จพระ นางเจ้าสิริกิติ์ พระบรมราชินีนาถ พระบรมราชชนนีพันปี หลวง	เพื่อจ่ายเป็นเงินอุดหนุน สำหรับการดำเนินการ ตามโครงการ	๓๐,๐๐๐	อบต. ในอำเภอ ปะเหลียน	สำนักงาน ปลัด อบต.						↔							↔
รวม	๑ โครงการ		๓๐,๐๐๐															

บัญชีจำนวนโครงการพัฒนาท้องถิ่น กิจกรรมและงบประมาณ
แผนการดำเนินงาน ประจำปีงบประมาณ พ.ศ.๒๕๖๔
องค์การบริหารส่วนตำบลลิพัง

๓. ยุทธศาสตร์การพัฒนาด้านการศึกษา ศาสนา ศิลปวัฒนธรรม

๓.๑ แผนงานการศึกษา

ที่	โครงการ	รายละเอียดของ กิจกรรมที่เกิดขึ้นจาก โครงการ	งบประมาณ (บาท)	สถานที่ ดำเนินการ	หน่วยงาน ที่ รับผิดชอบ หลัก	พ.ศ.๒๕๖๓			พ.ศ.๒๕๖๔									
						ต.ค.	พ.ย.	ธ.ค.	ม.ค.	ก.พ.	มี.ค.	เม.ย.	พ.ค.	มิ.ย.	ก.ค.	ส.ค.	ก.ย.	
๑	โครงการจัดงานวัน เด็กแห่งชาติ	เพื่อจ่ายเป็นค่าจัดงาน ตามโครงการจัดงานวัน เด็กแห่งชาติ เช่น ค่าอาหารว่างและ เครื่องดื่ม ค่าจัดสถานที่ ค่าตกแต่งสถานที่ ค่าเช่า เต็นท์และเวที ค่าเช่า เครื่องเสียง ฯลฯ และ ค่าใช้จ่ายอื่นที่จำเป็น สำหรับจัดทำโครงการ	๒๕๐,๐๐๐	อบต.ลิพัง	กอง การศึกษาฯ				↔									

ที่	โครงการ	รายละเอียดของกิจกรรมที่เกิดขึ้นจากโครงการ	งบประมาณ (บาท)	สถานที่ดำเนินการ	หน่วยงานที่รับผิดชอบหลัก	พ.ศ.๒๕๖๓			พ.ศ.๒๕๖๔									
						ต.ค.	พ.ย.	ธ.ค.	ม.ค.	ก.พ.	มี.ค.	เม.ย.	พ.ค.	มิ.ย.	ก.ค.	ส.ค.	ก.ย.	
๒	โครงการสนับสนุนค่าใช้จ่ายการบริหารสถานศึกษา (ค่าอาหารกลางวัน) (เงินอุดหนุนสำหรับอาหารกลางวัน)	เพื่อเป็นค่าใช้จ่ายตามโครงการสนับสนุนค่าใช้จ่ายการบริหารสถานศึกษา (ค่าอาหารกลางวัน) (เงินอุดหนุนสำหรับอาหารกลางวัน) รายละเอียดดังนี้ ๑) ศพด.บ้านทุ่งป่าหน่น คนละ ๒๐ บาท เป็นเวลา ๒๔๕ วัน เป็นเงิน ๑๙๑,๑๐๐ บาท ๒) ศพด.บ้านลิพัง คนละ ๒๐ บาท เป็นเวลา ๒๔๕ วัน เป็นเงิน ๒๒๐,๕๐๐ บาท ๓) ศพด.บ้านท่าเขา คนละ ๒๐ บาท เป็นเวลา ๒๔๕ วัน เป็นเงิน ๑๙๑,๑๐๐ บาท	๖๐๒,๗๐๐	ศูนย์พัฒนาเด็กเล็ก	กองการศึกษาฯ													

ที่	โครงการ	รายละเอียดของกิจกรรมที่เกิดขึ้นจากโครงการ	งบประมาณ (บาท)	สถานที่ดำเนินการ	หน่วยงานที่รับผิดชอบหลัก	พ.ศ.๒๕๖๓			พ.ศ.๒๕๖๔									
						ต.ค.	พ.ย.	ธ.ค.	ม.ค.	ก.พ.	มี.ค.	เม.ย.	พ.ค.	มิ.ย.	ก.ค.	ส.ค.	ก.ย.	
๓	โครงการสนับสนุนค่าใช้จ่ายการบริหารสถานศึกษา (ค่าจัดการเรียนการสอน) (เงินอุดหนุนสำหรับสนับสนุนค่าจัดการเรียนการสอน)	เพื่อจ่ายเป็นค่าใช้จ่ายตามโครงการสนับสนุนค่าใช้จ่ายการบริหารสถานศึกษา (ค่าจัดการเรียนการสอน) เงินอุดหนุนสำหรับสนับสนุนค่าจัดการเรียนการสอน รายละเอียดดังนี้ ๑) ศพด.บ้านทุ่งป่าหนั่น คนละ ๑,๗๐๐ บาท เป็นเงิน ๖๖,๓๐๐ บาท ๒) ศพด.บ้านลิพัง คนละ ๑,๗๐๐ บาท เป็นเงิน ๗๖,๕๐๐ บาท ๓) ศพด.บ้านท่าเขา คนละ ๑,๗๐๐ บาท เป็นเงิน ๖๖,๓๐๐ บาท	๒๐๙,๑๐๐	ศูนย์พัฒนาเด็กเล็ก	กองการศึกษาฯ													

ที่	โครงการ	รายละเอียดของกิจกรรมที่เกิดขึ้นจากโครงการ	งบประมาณ (บาท)	สถานที่ดำเนินการ	หน่วยงานที่รับผิดชอบหลัก	พ.ศ.๒๕๖๓			พ.ศ.๒๕๖๔									
						ต.ค.	พ.ย.	ธ.ค.	ม.ค.	ก.พ.	มี.ค.	เม.ย.	พ.ค.	มิ.ย.	ก.ค.	ส.ค.	ก.ย.	
๔	โครงการสนับสนุนค่าใช้จ่ายการบริหารสถานศึกษา (ค่าหนังสือเรียน ค่าอุปกรณ์การเรียน ค่าเครื่องแบบ และค่ากิจกรรมพัฒนาผู้เรียน)	<p>เพื่อจ่ายเป็นค่าใช้จ่ายตามโครงการสนับสนุนค่าใช้จ่ายการบริหารสถานศึกษา (ค่าหนังสือเรียน ค่าอุปกรณ์การเรียน ค่าเครื่องแบบ และค่ากิจกรรมพัฒนาผู้เรียน) รายละเอียดดังนี้</p> <p><u>ประเภทค่าหนังสือเรียน</u></p> <p>๑) ศพด.บ้านทุ่งป่าหน่น คนละ ๒๐๐ บาท เป็นเงิน ๖,๘๐๐ บาท</p> <p>๒) ศพด.บ้านลิพัง คนละ ๒๐๐ บาท เป็นเงิน ๘,๐๐๐ บาท</p> <p>๓) ศพด.บ้านท่าเขา คนละ ๒๐๐ บาท เป็นเงิน ๖,๘๐๐ บาท</p> <p><u>ประเภทค่าอุปกรณ์การเรียน</u></p> <p>๑) ศพด.บ้านทุ่งป่าหน่น คนละ ๒๐๐ บาท เป็นเงิน</p>	๑๒๒,๐๔๐	ศูนย์พัฒนาเด็กเล็ก	กองการศึกษาฯ													

ที่	โครงการ	รายละเอียดของกิจกรรมที่เกิดขึ้นจากโครงการ	งบประมาณ (บาท)	สถานที่ดำเนินการ	หน่วยงานที่รับผิดชอบหลัก	พ.ศ.๒๕๖๓			พ.ศ.๒๕๖๔									
						ต.ค.	พ.ย.	ธ.ค.	ม.ค.	ก.พ.	มี.ค.	เม.ย.	พ.ค.	มิ.ย.	ก.ค.	ส.ค.	ก.ย.	
		๖,๘๐๐ บาท ๒) ศพด.บ้านลิพัง คนละ ๒๐๐ บาท เป็นเงิน ๘,๐๐๐ บาท ๓) ศพด.บ้านท่าเขา คนละ ๒๐๐ บาท เป็นเงิน ๖,๘๐๐ บาท <u>ประเภทค่าเครื่องแบบนักเรียน</u> ๑) ศพด.บ้านทุ่งป่าหนั้น คนละ ๓๐๐ บาท เป็นเงิน ๑๐,๒๐๐ บาท ๒) ศพด.บ้านลิพัง คนละ ๓๐๐ บาท เป็นเงิน ๑๒,๐๐๐ บาท ๓) ศพด.บ้านท่าเขา คนละ ๓๐๐ บาท เป็นเงิน ๑๐,๒๐๐ บาท <u>ประเภทค่ากิจกรรมพัฒนาผู้เรียน</u> ๑) ศพด.บ้านทุ่งป่าหนั้น คน																

ที่	โครงการ	รายละเอียดของกิจกรรมที่เกิดขึ้นจากโครงการ	งบประมาณ (บาท)	สถานที่ดำเนินการ	หน่วยงานที่รับผิดชอบหลัก	พ.ศ.๒๕๖๓			พ.ศ.๒๕๖๔									
						ต.ค.	พ.ย.	ธ.ค.	ม.ค.	ก.พ.	มี.ค.	เม.ย.	พ.ค.	มิ.ย.	ก.ค.	ส.ค.	ก.ย.	
		๒๖๐ วัน ๒. โรงเรียนบ้านลิพัง คนละ ๗.๓๗ บาท เป็นเวลา ๒๖๐ วัน ๓. โรงเรียนบ้านท่าเขา คนละ ๗.๓๗ บาท เป็นเวลา ๒๖๐ วัน ๔. ศพด.บ้านทุ่งป่าหนั้น คนละ ๗.๓๗ บาท เป็นเวลา ๒๖๐ วัน ๕. ศพด.บ้านลิพัง คนละ ๗.๓๗ บาท เป็นเวลา ๒๖๐ วัน ๖. ศพด.บ้านท่าเขา คนละ ๗.๓๗ บาท เป็นเวลา ๒๖๐ วัน																

ที่	โครงการ	รายละเอียดของกิจกรรมที่เกิดขึ้นจากโครงการ	งบประมาณ (บาท)	สถานที่ดำเนินการ	หน่วยงานที่รับผิดชอบหลัก	พ.ศ.๒๕๖๓			พ.ศ.๒๕๖๔										
						ต.ค.	พ.ย.	ธ.ค.	ม.ค.	ก.พ.	มี.ค.	เม.ย.	พ.ค.	มิ.ย.	ก.ค.	ส.ค.	ก.ย.		
๑๐	อุดหนุนโรงเรียนบ้านทุ่งป่าหนั้นตามโครงการพัฒนาศักยภาพเด็กนักเรียน	เพื่อจ่ายเป็นเงินอุดหนุนโรงเรียนบ้านทุ่งป่าหนั้นตามโครงการพัฒนาศักยภาพเด็กนักเรียน	๔๐,๐๐๐	โรงเรียนบ้านทุ่งป่าหนั้น	กองการศึกษาฯ	←													→
๑๑	อุดหนุนโรงเรียนบ้านทุ่งป่าหนั้นตามโครงการอาหารกลางวันเด็กนักเรียน	เพื่อจ่ายเป็นค่าอาหารกลางวันเด็กนักเรียนโรงเรียนบ้านทุ่งป่าหนั้นคนละ ๒๐ บาท เป็นเวลา ๒๐๐ วัน เป็นเงิน ๓๖๔,๐๐๐ บาท	๓๖๔,๐๐๐	โรงเรียนบ้านทุ่งป่าหนั้น	กองการศึกษาฯ	←													→
๑๒	อุดหนุนโรงเรียนบ้านลิพังตามโครงการจัดการเรียนการสอนศาสนาอิสลามศึกษาในโรงเรียน	เพื่อจ่ายเป็นเงินอุดหนุนโรงเรียนบ้านลิพังตามโครงการจัดการเรียนการสอนศาสนาอิสลามศึกษาในโรงเรียน	๒๐,๐๐๐	โรงเรียนบ้านลิพัง	กองการศึกษาฯ	←													→

ที่	โครงการ	รายละเอียดของกิจกรรมที่เกิดขึ้นจากโครงการ	งบประมาณ (บาท)	สถานที่ดำเนินการ	หน่วยงานที่รับผิดชอบหลัก	พ.ศ.๒๕๖๓			พ.ศ.๒๕๖๔									
						ต.ค.	พ.ย.	ธ.ค.	ม.ค.	ก.พ.	มี.ค.	เม.ย.	พ.ค.	มิ.ย.	ก.ค.	ส.ค.	ก.ย.	
๑๓	อุดหนุนโรงเรียนบ้านลิพังตามโครงการอาหารกลางวันเด็กนักเรียน	เพื่อจ่ายเป็นค่าอาหารกลางวันเด็กนักเรียนโรงเรียนบ้านลิพัง คนละ ๒๐ บาท เป็นเวลา ๒๐๐ วัน เป็นเงิน ๗๓๒,๐๐๐ บาท	๗๓๒,๐๐๐	โรงเรียนบ้านลิพัง	กองการศึกษาฯ													
รวม	๑๓ โครงการ		๓,๘๔๐,๖๙๐															

บัญชีจำนวนโครงการพัฒนาท้องถิ่น กิจกรรมและงบประมาณ
แผนการดำเนินงาน ประจำปีงบประมาณ พ.ศ.๒๕๖๔
องค์การบริหารส่วนตำบลลิพัง

๓. ยุทธศาสตร์การพัฒนาด้านการศึกษา ศาสนา ศิลปวัฒนธรรม

๓.๒ แผนงานการเกษตร

ที่	โครงการ	รายละเอียดของกิจกรรม ที่เกิดขึ้นจากโครงการ	งบประมาณ (บาท)	สถานที่ ดำเนินการ	หน่วยงาน ที่ รับผิดชอบ หลัก	พ.ศ.๒๕๖๓			พ.ศ.๒๕๖๔									
						ต.ค.	พ.ย.	ธ.ค.	ม.ค.	ก.พ.	มี.ค.	เม.ย.	พ.ค.	มิ.ย.	ก.ค.	ส.ค.	ก.ย.	
๑	อุดหนุน ร.ร.ตชด.บ้าน หินจอกตามโครงการ ตามพระราชดำริ โครงการเกษตรเพื่อ อาหารกลางวัน	เพื่อจ่ายเป็นเงินอุดหนุน ร.ร. ตชด. บ้านหินจอก ตามโครงการตาม พระราชดำริโครงการ เกษตรเพื่ออาหารกลางวัน	๔๘,๐๐๐	ร.ร. ตชด. บ้านหิน จอก	สำนักงาน ปลัด อบต.													
รวม	๑ โครงการ		๔๘,๐๐๐															

ที่	โครงการ	รายละเอียดของกิจกรรม ที่เกิดขึ้นจากโครงการ	งบประมาณ (บาท)	สถานที่ ดำเนินการ	หน่วยงาน ที่ รับผิดชอบ หลัก	พ.ศ.๒๕๖๓			พ.ศ.๒๕๖๔										
						ต.ค.	พ.ย.	ธ.ค.	ม.ค.	ก.พ.	มี.ค.	เม.ย.	พ.ค.	มิ.ย.	ก.ค.	ส.ค.	ก.ย.		
๓	โครงการอบรม คุณธรรมและ จริยธรรมทางด้าน ศาสนาอิสลามให้กับ สัปดาบบุรุษในตำบลลิ พัง	เพื่อจ่ายเป็นค่าใช้จ่าย โครงการอบรมคุณธรรม และจริยธรรมทางด้าน ศาสนาอิสลามให้กับสัป ดาบบุรุษในตำบลลิพัง	๓๐,๐๐๐	ตำบลลิพัง	กอง การศึกษาฯ														
๔	โครงการประเพณีละ ศีลอดในเดือน รอมฎอนของศาสนา อิสลาม	เพื่อจ่ายเป็นค่าใช้จ่ายตาม ประเพณีละศีลอดในเดือน รอมฎอนของศาสนา อิสลาม เช่น จัดซื้ออาหาร สำหรับละศีลอด ค่าป้าย ประชาสัมพันธ์ ฯลฯ และ ที่จำเป็นสำหรับการจัด โครงการ ซึ่งเป็นการ ส่งเสริมให้ชาวมุสลิมได้ ปฏิบัติตามหลักศาสนา	๔๐,๐๐๐	ตำบลลิพัง	กอง การศึกษาฯ														

ที่	โครงการ	รายละเอียดของกิจกรรม ที่เกิดขึ้นจากโครงการ	งบประมาณ (บาท)	สถานที่ ดำเนินการ	หน่วยงาน ที่ รับผิดชอบ หลัก	พ.ศ.๒๕๖๓			พ.ศ.๒๕๖๔									
						ต.ค.	พ.ย.	ธ.ค.	ม.ค.	ก.พ.	มี.ค.	เม.ย.	พ.ค.	มิ.ย.	ก.ค.	ส.ค.	ก.ย.	
๕	โครงการส่งเสริม ศาสนา อนุรักษ์ วัฒนธรรมประเพณี ท้องถิ่น	เพื่อจ่ายค่าใช้จ่ายในการ ส่งเสริมศาสนา อนุรักษ์ วัฒนธรรมประเพณี ท้องถิ่น	๑๐,๐๐๐	ตำบลลิพัง	กอง การศึกษาฯ													
รวม	๕ โครงการ		๑๕๐,๐๐๐															

บัญชีจำนวนโครงการพัฒนาท้องถิ่น กิจกรรมและงบประมาณ
แผนการดำเนินงาน ประจำปีงบประมาณ พ.ศ.๒๕๖๔
องค์การบริหารส่วนตำบลลิพัง

๔. ยุทธศาสตร์การพัฒนาด้านสิ่งแวดล้อมและการจัดการสิ่งแวดล้อม

๔.๑ แผนงานสร้างความเข้มแข็งของชุมชน

ที่	โครงการ	รายละเอียดของกิจกรรมที่เกิดขึ้นจากโครงการ	งบประมาณ (บาท)	สถานที่ดำเนินการ	หน่วยงานที่รับผิดชอบหลัก	พ.ศ.๒๕๖๓			พ.ศ.๒๕๖๔										
						ต.ค.	พ.ย.	ธ.ค.	ม.ค.	ก.พ.	มี.ค.	เม.ย.	พ.ค.	มิ.ย.	ก.ค.	ส.ค.	ก.ย.		
๑	โครงการฟื้นฟูและพัฒนาลำน้ำ คูคลอง เพื่อสิ่งแวดล้อมและคุณภาพชีวิต	เพื่อพัฒนาปรับปรุงภูมิทัศน์ริมฝั่งคลอง นำสิ่งกีดขวางออกจากคลองและอนุรักษ์พันธุ์สัตว์น้ำ	๓๐,๐๐๐	ศาลาอเนกประสงค์ หมู่ที่ ๓ และคลองลิพัง	สำนักงานปลัด อบต.														
รวม	๑ โครงการ		๓๐,๐๐๐																

บัญชีจำนวนโครงการพัฒนาท้องถิ่น กิจกรรมและงบประมาณ
แผนการดำเนินงาน ประจำปีงบประมาณ พ.ศ.๒๕๖๔
องค์การบริหารส่วนตำบลลิพัง

๔. ยุทธศาสตร์การพัฒนาด้านสิ่งแวดล้อมและการจัดการสิ่งแวดล้อม

๔.๒ แผนงานการเกษตร

ที่	โครงการ	รายละเอียดของกิจกรรม ที่เกิดขึ้นจากโครงการ	งบประมาณ (บาท)	สถานที่ ดำเนินการ	หน่วยงาน ที่ รับผิดชอบ หลัก	พ.ศ.๒๕๖๓			พ.ศ.๒๕๖๔										
						ต.ค.	พ.ย.	ธ.ค.	ม.ค.	ก.พ.	มี.ค.	เม.ย.	พ.ค.	มิ.ย.	ก.ค.	ส.ค.	ก.ย.		
๑	โครงการส่งเสริมการ อนุรักษ์ ทรัพยากรธรรมชาติ และสิ่งแวดล้อม	เพื่อจ่ายเป็นค่าใช้จ่ายตาม โครงการส่งเสริมการ อนุรักษ์ ทรัพยากรธรรมชาติและ สิ่งแวดล้อม เช่น ปูกลูก ต้นไม้ เก็บขยะ รณรงค์ รักษาสิ่งแวดล้อม ป่าชาย เลน ป้ายชื่อต้นไม้ท้องถิ่น ฯลฯ	๓๐,๐๐๐	สถานที่ สาธารณะ ภายใน ต.ลิพัง	สำนักงาน ปลัด อบต.														

ที่	โครงการ	รายละเอียดของกิจกรรม ที่เกิดขึ้นจากโครงการ	งบประมาณ (บาท)	สถานที่ ดำเนิน การ	หน่วยงาน ที่ รับผิดชอบ หลัก	พ.ศ.๒๕๖๓			พ.ศ.๒๕๖๔									
						ต.ค.	พ.ย.	ธ.ค.	ม.ค.	ก.พ.	มี.ค.	เม.ย.	พ.ค.	มิ.ย.	ก.ค.	ส.ค.	ก.ย.	
๒	โครงการอนุรักษ์ พันธุกรรมพืชอัน เนื่องมาจาก พระราชดำริ สมเด็จพระ กนิษฐาธิราชเจ้า กรมสมเด็จพระเทพ รัตนราชสุดา สยาม บรมราชกุมารี (อพ.สธ.)	เพื่อจ่ายเป็นค่าใช้จ่ายตาม โครงการอนุรักษ์ พันธุกรรมพืชอัน เนื่องมาจากพระราชดำริ สมเด็จพระกนิษฐาธิราช เจ้า กรมสมเด็จพระเทพ รัตนราชสุดา สยามบรม ราชกุมารี (อพ.สธ.)	๒๐,๐๐๐	ภายใน ต.ลิพัง	สำนักงาน ปลัด อบต.													
รวม	๒ โครงการ		๕๐,๐๐๐															

บัญชีจำนวนโครงการพัฒนาท้องถิ่น กิจกรรมและงบประมาณ
แผนการดำเนินงาน ประจำปีงบประมาณ พ.ศ.๒๕๖๔
องค์การบริหารส่วนตำบลลิพัง

๔. ยุทธศาสตร์การพัฒนาด้านสิ่งแวดล้อมและการจัดการสิ่งแวดล้อม

๔.๓ เงินอุดหนุนจากหน่วยงานอื่น

ที่	โครงการ	รายละเอียดของกิจกรรมที่เกิดขึ้นจากโครงการ	งบประมาณ (บาท)	สถานที่ดำเนินการ	หน่วยงานที่รับผิดชอบหลัก	พ.ศ.๒๕๖๓			พ.ศ.๒๕๖๔									
						ต.ค.	พ.ย.	ธ.ค.	ม.ค.	ก.พ.	มี.ค.	เม.ย.	พ.ค.	มิ.ย.	ก.ค.	ส.ค.	ก.ย.	
๑	โครงการส่งเสริมการมีส่วนร่วมของชุมชนในการคัดแยกขยะที่ต้นทาง ชุดที่ ๓	เพื่อส่งเสริมให้ประชาชนคัดแยกขยะที่ต้นทางและลดปริมาณขยะในชุมชน	๔๐๐,๐๐๐ (งบประมาณจากกองทุนสิ่งแวดล้อม)	หมู่ที่ ๑ บ้านลิพัง	สำนักงานปลัด อบต.													
รวม	๑ โครงการ		๔๐๐,๐๐๐															

บัญชีจำนวนโครงการพัฒนาท้องถิ่น กิจกรรมและงบประมาณ
แผนการดำเนินงาน ประจำปีงบประมาณ พ.ศ.๒๕๖๔
องค์การบริหารส่วนตำบลลิพัง

๕. ยุทธศาสตร์การพัฒนาด้านคุณภาพชีวิตและสังคม

๕.๑ แผนงานศาสนา วัฒนธรรมและนันทนาการ

ที่	โครงการ	รายละเอียดของกิจกรรม ที่เกิดขึ้นจากโครงการ	งบประมาณ (บาท)	สถานที่ ดำเนินการ	หน่วยงาน ที่ รับผิดชอบ หลัก	พ.ศ.๒๕๖๓			พ.ศ.๒๕๖๔									
						ต.ค.	พ.ย.	ธ.ค.	ม.ค.	ก.พ.	มี.ค.	เม.ย.	พ.ค.	มิ.ย.	ก.ค.	ส.ค.	ก.ย.	
๑	โครงการแข่งขันกีฬา อบต. ลิพัง ด้านยา เสพติด	แข่งขันกีฬา อบต. ลิพัง ด้านยาเสพติด เพื่อ ส่งเสริมให้ประชาชนออก กำลังกายและเล่นกีฬา หลีกเลี่ยงยาเสพติด	๒๕๐,๐๐๐	สนามกีฬา โรงเรียน บ้านลิพัง	กอง การศึกษาฯ					←	→							
๒	โครงการส่งทีม นักกีฬาเข้าร่วมการ แข่งขันกับหน่วยงาน อื่น ๆ	เพื่อจ่ายเป็นค่าใช้จ่ายใน การส่งทีมนักกีฬาเข้าร่วม การแข่งขันกับหน่วยงาน อื่น ๆ	๒๐,๐๐๐	ภายใน จังหวัดตรัง	กอง การศึกษาฯ	←												→
รวม	๒ โครงการ		๒๗๐,๐๐๐															

บัญชีจำนวนโครงการพัฒนาท้องถิ่น กิจกรรมและงบประมาณ
แผนการดำเนินงาน ประจำปีงบประมาณ พ.ศ.๒๕๖๔
องค์การบริหารส่วนตำบลลิพัง

๕. ยุทธศาสตร์การพัฒนาด้านคุณภาพชีวิตและสังคม

๕.๓ แผนงานสาธารณสุข

ที่	โครงการ	รายละเอียดของกิจกรรม ที่เกิดขึ้นจากโครงการ	งบประมาณ (บาท)	สถานที่ ดำเนินการ	หน่วยงาน ที่ รับผิดชอบ หลัก	พ.ศ.๒๕๖๓			พ.ศ.๒๕๖๔								
						ต.ค.	พ.ย.	ธ.ค.	ม.ค.	ก.พ.	มี.ค.	เม.ย.	พ.ค.	มิ.ย.	ก.ค.	ส.ค.	ก.ย.
๑	โครงการสำรวจข้อมูล จำนวนสัตว์ และขึ้น ทะเบียนตามโครงการ สัตว์ปลอดโรค คน ปลอดภัยจากโรคพิษสุนัข บ้า ตามพระปณิธาน ศาสตราจารย์ พลเอก หญิง พลเรือเอกหญิง พล อากาศเอกหญิง สมเด็จพระ เจ้าน้องนางเธอ เจ้า ฟ้าจุฬาภรณวลัยลักษณ์ อัครราชกุมารี กรมพระ ศรีสวางควัฒน วรขัตติย ราชนารี	เพื่อสำรวจข้อมูลจำนวน สัตว์และขึ้นทะเบียนสัตว์ ตามโครงการสัตว์ปลอด โรค คนปลอดภัย จากโรค พิษสุนัขบ้า	๒๐,๐๐๐	ภายใน ต.ลิพัง	สำนักงาน ปลัด อบต.						↔			↔			

ที่	โครงการ	รายละเอียดของกิจกรรม ที่เกิดขึ้นจากโครงการ	งบประมาณ (บาท)	สถานที่ ดำเนิน การ	หน่วยงาน ที่ รับผิดชอบ หลัก	พ.ศ.๒๕๖๓			พ.ศ.๒๕๖๔										
						ต.ค.	พ.ย.	ธ.ค.	ม.ค.	ก.พ.	มี.ค.	เม.ย.	พ.ค.	มิ.ย.	ก.ค.	ส.ค.	ก.ย.		
๒	โครงการเฝ้าระวังและ ควบคุมโรค ไข้เลือดออก และ โรคติดต่อโดยยุง	เพื่อเฝ้าระวังและควบคุม โรคไข้เลือดออก และ โรคติดต่อโดยยุง เช่น การ พ่นหมอกควัน	๕๐,๐๐๐	ภายใน ต.ลิพัง	สำนักงาน ปลัด อบต.														
๓	โครงการป้องกันและ ควบคุมโรคพิษสุนัขบ้า และคุมกำเนิดสัตว์ตาม โครงการสัตว์ปลอดโรค คนปลอดภัยจากโรคพิษ สุนัขบ้า ตามพระปณิธาน ศาสตราจารย์ พลเอก หญิง พลเรือเอกหญิง พล อากาศเอกหญิง สมเด็จพระ เจ้าอยู่หัวอานันทมหิดล พระเจ้าบรมวงศ์เธอ เจ้า ฟ้าจุฬาภรณวลัยลักษณ์ อัครราชกุมารี กรมพระ ศรีสวางควัฒน วรขัตติย ราชนารี	เพื่อป้องกันและควบคุม โรคพิษสุนัขบ้า จ่ายเป็น ค่ายาและเวชภัณฑ์ เช่น ค่าวัคซีนพิษสุนัขบ้า ค่า วัสดุการแพทย์ ค่า ใบรับรองการฉีดวัคซีน เครื่องหมายประจำตัว สัตว์ ค่าวัสดุ ประชาสัมพันธ์ หรืออื่นๆ ตามความจำเป็นของ โครงการ	๘๐,๐๐๐	ภายใน ต.ลิพัง	สำนักงาน ปลัด อบต.														

ที่	โครงการ	รายละเอียดของกิจกรรม ที่เกิดขึ้นจากโครงการ	งบประมาณ (บาท)	สถานที่ ดำเนินการ	หน่วยงาน ที่ รับผิดชอบ หลัก	พ.ศ.๒๕๖๓			พ.ศ.๒๕๖๔										
						ต.ค.	พ.ย.	ธ.ค.	ม.ค.	ก.พ.	มี.ค.	เม.ย.	พ.ค.	มิ.ย.	ก.ค.	ส.ค.	ก.ย.		
๔	อุดหนุนสำหรับการ ดำเนินงานตาม แนวทางโครงการ พระราชดำริด้าน สาธารณสุข ม.๑-๗	เพื่อจ่ายเป็นเงินอุดหนุน สำหรับการดำเนินงาน ตามแนวทางโครงการ พระราชดำริด้าน สาธารณสุข หมู่ที่ ๑-๗	๑๔๐,๐๐๐	ภายใน ต.ลิพัง	สำนักงาน ปลัด อบต.														
รวม	๔ โครงการ		๒๙๐,๐๐๐																

บัญชีจำนวนโครงการพัฒนาท้องถิ่น กิจกรรมและงบประมาณ
แผนการดำเนินงาน ประจำปีงบประมาณ พ.ศ.๒๕๖๔
องค์การบริหารส่วนตำบลลิพัง

๕. ยุทธศาสตร์การพัฒนาด้านคุณภาพชีวิตและสังคม

๕.๔ แผนงานสังคมสงเคราะห์

ที่	โครงการ	รายละเอียดของกิจกรรม ที่เกิดขึ้นจากโครงการ	งบประมาณ (บาท)	สถานที่ ดำเนินการ	หน่วยงาน ที่ รับผิดชอบ หลัก	พ.ศ.๒๕๖๓			พ.ศ.๒๕๖๔									
						ต.ค.	พ.ย.	ธ.ค.	ม.ค.	ก.พ.	มี.ค.	เม.ย.	พ.ค.	มิ.ย.	ก.ค.	ส.ค.	ก.ย.	
๑	โครงการฝึกอบรมและ พัฒนาเครือข่ายการ จัดสวัสดิการสังคม สำหรับผู้ด้อยโอกาส ตำบลลิพัง	ฝึกอบรม อพม. และ อส ม. เพื่อการดำเนินการ ช่วยเหลือ ให้คำปรึกษา หรือบริการด้านเด็ก สตรี ผู้สูงอายุและผู้ด้อยโอกาส	๕๐,๐๐๐	อบต.ลิพัง	สำนักงาน ปลัด อบต.													
๒	โครงการพัฒนาแกน นำเด็กและเยาวชน ตำบลลิพัง	เพื่ออบรมพัฒนาศักยภาพ แกนนำเด็กและเยาวชน และเพื่อจัดหาพื้นที่และ เปิดโอกาสให้เยาวชนได้ พัฒนาตนเองและมีส่วน ร่วมในการทำกิจกรรม	๕๐,๐๐๐	อบต.ลิพัง	สำนักงาน ปลัด อบต.													

ที่	โครงการ	รายละเอียดของกิจกรรม ที่เกิดขึ้นจากโครงการ	งบประมาณ (บาท)	สถานที่ ดำเนินการ	หน่วยงาน ที่ รับผิดชอบ หลัก	พ.ศ.๒๕๖๓			พ.ศ.๒๕๖๔									
						ต.ค.	พ.ย.	ธ.ค.	ม.ค.	ก.พ.	มี.ค.	เม.ย.	พ.ค.	มิ.ย.	ก.ค.	ส.ค.	ก.ย.	
๓	โครงการส่งเสริม กิจกรรมผู้สูงอายุ ตำบลลิพัง	เพื่อจ่ายเป็นค่าใช้จ่าย โครงการส่งเสริมกิจกรรม ผู้สูงอายุตำบลลิพัง	๒๓๐,๐๐๐	อบต.ลิพัง	สำนักงาน ปลัด อบต.				←									→
รวม	๓ โครงการ		๓๓๐,๐๐๐															

บัญชีจำนวนโครงการพัฒนาท้องถิ่น กิจกรรมและงบประมาณ
แผนการดำเนินงาน ประจำปีงบประมาณ พ.ศ.๒๕๖๔
องค์การบริหารส่วนตำบลลิพัง

๕. ยุทธศาสตร์การพัฒนาด้านคุณภาพชีวิตและสังคม

๕.๕ แผนงานสร้างความเข้มแข็งของชุมชน

ที่	โครงการ	รายละเอียดของกิจกรรม ที่เกิดขึ้นจากโครงการ	งบประมาณ (บาท)	สถานที่ ดำเนินการ	หน่วยงาน ที่ รับผิดชอบ หลัก	พ.ศ.๒๕๖๓			พ.ศ.๒๕๖๔										
						ต.ค.	พ.ย.	ธ.ค.	ม.ค.	ก.พ.	มี.ค.	เม.ย.	พ.ค.	มิ.ย.	ก.ค.	ส.ค.	ก.ย.		
๑	โครงการสานใจ สายสัมพันธ์ วันครอบครัว	เพื่อจ่ายเป็นค่าใช้จ่ายตามโครงการสานใจ สายสัมพันธ์ วันครอบครัว	๔๐,๐๐๐	อบต.ลิพัง	สำนักงานปลัด อบต.														
๒	โครงการพัฒนาศักยภาพสตรีตำบลลิพัง	อบรมพัฒนาศักยภาพและส่งเสริมกิจการสตรีตำบลลิพัง	๓๐,๐๐๐	อบต.ลิพัง	สำนักงานปลัด อบต.														
๓	โครงการป้องกันและแก้ไขปัญหายาเสพติด	อบรมเด็กและเยาวชนในตำบลลิพังให้ตระหนักถึงการป้องกันและแก้ไขปัญหายาเสพติด	๒๐,๐๐๐	อาคารเอนกประสงค์โรงเรียนบ้านลิพัง	สำนักงานปลัด อบต.														
รวม	๓ โครงการ		๙๐,๐๐๐																

บัญชีจำนวนโครงการพัฒนาท้องถิ่น กิจกรรมและงบประมาณ
แผนการดำเนินงาน ประจำปีงบประมาณ พ.ศ.๒๕๖๔
องค์การบริหารส่วนตำบลลิพัง

๖. ยุทธศาสตร์การพัฒนาด้านการเมืองการบริหาร

๖.๑ แผนงานสร้างความเข้มแข็งของชุมชน

ที่	โครงการ	รายละเอียดของกิจกรรม ที่เกิดขึ้นจากโครงการ	งบประมาณ (บาท)	สถานที่ ดำเนินการ	หน่วยงาน ที่ รับผิดชอบ หลัก	พ.ศ.๒๕๖๓			พ.ศ.๒๕๖๔									
						ต.ค.	พ.ย.	ธ.ค.	ม.ค.	ก.พ.	มี.ค.	เม.ย.	พ.ค.	มิ.ย.	ก.ค.	ส.ค.	ก.ย.	
๑	โครงการจัดประชุม ประชาคมหมู่บ้าน/ ตำบล	ประชาชนมีส่วนร่วมใน การประชุมประชาคมเพื่อ จัดทำแผนพัฒนาท้องถิ่น เพื่อให้ได้แผนพัฒนา ท้องถิ่นที่มีประสิทธิภาพ และสามารถแก้ไขปัญหา ความต้องการของ ประชาชน	๒๐,๐๐๐	ศูนย์ข้อมูล ข่าวสาร ประจำ หมู่บ้าน / ห้องประชุม อบต.ลิพัง	สำนักงาน ปลัด อบต.													
รวม	๑ โครงการ		๒๐,๐๐๐															

บัญชีจำนวนโครงการพัฒนาท้องถิ่น กิจกรรมและงบประมาณ
แผนการดำเนินงาน ประจำปีงบประมาณ พ.ศ.๒๕๖๔
องค์การบริหารส่วนตำบลลิพัง

๖. ยุทธศาสตร์การพัฒนาด้านการเมืองการบริหาร

๖.๒ แผนงานรักษาความสงบภายใน

ที่	โครงการ	รายละเอียดของกิจกรรม ที่เกิดขึ้นจากโครงการ	งบประมาณ (บาท)	สถานที่ ดำเนินการ	หน่วยงาน ที่ รับผิดชอบ หลัก	พ.ศ.๒๕๖๓			พ.ศ.๒๕๖๔									
						ต.ค.	พ.ย.	ธ.ค.	ม.ค.	ก.พ.	มี.ค.	เม.ย.	พ.ค.	มิ.ย.	ก.ค.	ส.ค.	ก.ย.	
๑	โครงการป้องกันและลดอุบัติเหตุทางถนนในช่วงเทศกาลสำคัญ	เพื่อจ่ายเป็นค่าใช้จ่ายในการจัดโครงการป้องกันและลดอุบัติเหตุทางถนนในช่วงเทศกาลสำคัญ เช่น เทศกาลปีใหม่ เทศกาลสงกรานต์ เป็นต้น	๑๐,๐๐๐	ภายใน ต.ลิพัง	สำนักงาน ปลัด อบต.			↔			↔							
๒	โครงการฝึกอบรมชุดปฏิบัติการจิตอาสาภัยพิบัติประจำองค์การบริหารส่วนตำบลลิพัง	เพื่อจ่ายเป็นค่าใช้จ่ายในการจัดโครงการฝึกอบรมชุดปฏิบัติการจิตอาสาภัยพิบัติประจำองค์การบริหารส่วนตำบลลิพัง	๑๘๐,๐๐๐	ภายใน ต.ลิพัง	สำนักงาน ปลัด อบต.				↔									

ที่	โครงการ	รายละเอียดของกิจกรรม ที่เกิดขึ้นจากโครงการ	งบประมาณ (บาท)	สถานที่ ดำเนินการ	หน่วยงาน ที่ รับผิดชอบ หลัก	พ.ศ.๒๕๖๓			พ.ศ.๒๕๖๔									
						ต.ค.	พ.ย.	ธ.ค.	ม.ค.	ก.พ.	มี.ค.	เม.ย.	พ.ค.	มิ.ย.	ก.ค.	ส.ค.	ก.ย.	
๓	ค่าใช้จ่ายในการ ป้องกันและบรรเทา สาธารณภัย	เพื่อจ่ายเป็นค่าใช้จ่ายใน การป้องกันและบรรเทา สาธารณภัย	๒๐,๐๐๐	ภายใน ต.ลิพัง	สำนักงาน ปลัด อบต.													
รวม	๓ โครงการ		๒๑๐,๐๐๐															

บัญชีจำนวนโครงการพัฒนาท้องถิ่น กิจกรรมและงบประมาณ
แผนการดำเนินงาน ประจำปีงบประมาณ พ.ศ.๒๕๖๔
องค์การบริหารส่วนตำบลลิพัง

๖. ยุทธศาสตร์การพัฒนาด้านการเมืองการบริหาร

๖.๓ แผนงานบริหารงานทั่วไป

ที่	โครงการ	รายละเอียดของกิจกรรม ที่เกิดขึ้นจากโครงการ	งบประมาณ (บาท)	สถานที่ ดำเนินการ	หน่วยงาน ที่ รับผิดชอบ หลัก	พ.ศ.๒๕๖๓			พ.ศ.๒๕๖๔										
						ต.ค.	พ.ย.	ธ.ค.	ม.ค.	ก.พ.	มี.ค.	เม.ย.	พ.ค.	มิ.ย.	ก.ค.	ส.ค.	ก.ย.		
๑	โครงการจัดการ เลือกตั้ง	จัดการเลือกตั้งขององค์กร ปกครองส่วนท้องถิ่น ตามที่คณะกรรมการการ เลือกตั้งกำหนด	๕๐๐,๐๐๐	เขตตำบล ลิพัง	สำนักงาน ปลัด อบต.														
๒	โครงการจัดทำแผนที่ ภาษี	จัดทำและปรับปรุงแผนที่ ภาษีและทะเบียน ทรัพย์สินให้เป็นปัจจุบัน และพร้อมใช้งาน ตลอดเวลา	๕๐,๐๐๐	เขตตำบล ลิพัง	กองคลัง														

ที่	โครงการ	รายละเอียดของกิจกรรม ที่เกิดขึ้นจากโครงการ	งบประมาณ (บาท)	สถานที่ ดำเนินการ	หน่วยงาน ที่ รับผิดชอบ หลัก	พ.ศ.๒๕๖๓			พ.ศ.๒๕๖๔									
						ต.ค.	พ.ย.	ธ.ค.	ม.ค.	ก.พ.	มี.ค.	เม.ย.	พ.ค.	มิ.ย.	ก.ค.	ส.ค.	ก.ย.	
๓	โครงการอบรม คุณธรรม จริยธรรม พนักงานส่วนตำบล และพนักงานจ้าง	ค่าใช้จ่ายในการจัด โครงการอบรมคุณธรรม จริยธรรม พนักงานส่วน ตำบลและพนักงานจ้าง เช่น ค่าตอบแทนวิทยากร ค่าอาหารว่างและ เครื่องดื่ม ค่าวัสดุอุปกรณ์ และค่าใช้จ่ายอื่นที่จำเป็น	๖,๐๐๐	ห้องประชุม ไอซีที อบต. ลิพัง	สำนักงาน ปลัด อบต.													
๔	โครงการอบรมเพื่อ เผยแพร่ความรู้ เกี่ยวกับประโยชน์ทับ ซ้อนแก่เจ้าหน้าที่ของ รัฐ	ค่าใช้จ่ายในการจัด โครงการอบรมเพื่อ เผยแพร่ความรู้เกี่ยวกับ ประโยชน์ทับซ้อนแก่ เจ้าหน้าที่ของรัฐ เช่น ค่าตอบแทนวิทยากร ค่าอาหารว่างและ เครื่องดื่ม ค่าวัสดุอุปกรณ์ และค่าใช้จ่ายอื่นที่จำเป็น	๖,๐๐๐	ห้องประชุม ไอซีที อบต. ลิพัง	สำนักงาน ปลัด อบต.													
รวม	๔ โครงการ		๕๖๒,๐๐๐															

บัญชีจำนวนโครงการพัฒนาท้องถิ่น กิจกรรมและงบประมาณ
 แผนการดำเนินงาน ประจำปีงบประมาณ พ.ศ.๒๕๖๔
 องค์การบริหารส่วนตำบลลิพัง

๖. ยุทธศาสตร์การพัฒนาด้านการเมืองการบริหาร

๖.๔ แผนงานงบกลาง

ที่	โครงการ	รายละเอียดของกิจกรรม ที่เกิดขึ้นจากโครงการ	งบประมาณ (บาท)	สถานที่ ดำเนินการ	หน่วยงาน ที่ รับผิดชอบ หลัก	พ.ศ.๒๕๖๓			พ.ศ.๒๕๖๔									
						ต.ค.	พ.ย.	ธ.ค.	ม.ค.	ก.พ.	มี.ค.	เม.ย.	พ.ค.	มิ.ย.	ก.ค.	ส.ค.	ก.ย.	
๑	สำรองจ่าย	เพื่อจ่ายเป็นค่าใช้จ่าย กรณีที่มีความจำเป็น เร่งด่วน เช่น เกิดวาทภัย อุทกภัย อัคคีภัย ฯลฯ	๙๐๐,๐๐๐	ภายใน ต.ลิพัง	สำนักงาน ปลัด อบต.													
รวม	๑ โครงการ		๙๐๐,๐๐๐															

บัญชีจำนวนครุภัณฑ์ที่ไม่ได้ดำเนินการตามโครงการพัฒนาท้องถิ่น
แผนการดำเนินงาน ประจำปีงบประมาณ พ.ศ.๒๕๖๔
องค์การบริหารส่วนตำบลลิพัง

แบบ ผด.๐๒/๑

๑. ประเภทครุภัณฑ์สำนักงาน

ที่	ครุภัณฑ์	รายละเอียดของครุภัณฑ์	งบประมาณ (บาท)	สถานที่ ดำเนินการ	หน่วยงาน ที่ รับผิดชอบ หลัก	พ.ศ.๒๕๖๓			พ.ศ.๒๕๖๔										
						ต.ค.	พ.ย.	ธ.ค.	ม.ค.	ก.พ.	มี.ค.	เม.ย.	พ.ค.	มิ.ย.	ก.ค.	ส.ค.	ก.ย.		
๑	เก้าอี้สำนักงาน มีเท้า แขน	เก้าอี้สำนักงาน มีเท้าแขน จำนวน ๔ ตัว ราคาตัวละ ๓,๕๐๐ บาท	๑๔,๐๐๐	อบต.ลิพัง	กองคลัง														
๒	เก้าอี้เด็กปฐมวัย	เก้าอี้เด็กปฐมวัย จำนวน ๗๖ ตัว ราคาตัวละ ๖๕๐ บาท เป็นเงิน ๔๙,๔๐๐ บาท	๔๙,๔๐๐	ศูนย์พัฒนา เด็กเล็ก	กอง การศึกษาฯ														
๓	ตู้เหล็ก แบบ ๒ บาน	ตู้เหล็ก แบบ ๒ บาน จำนวน ๔ ตู้ ราคาตู้ละ ๕,๕๐๐ บาท เป็นเงิน ๒๒,๐๐๐ บาท	๒๒,๐๐๐	อบต.ลิพัง ,ศูนย์พัฒนา เด็กเล็ก	กอง การศึกษาฯ														

ที่	ครุภัณฑ์	รายละเอียดของครุภัณฑ์	งบประมาณ (บาท)	สถานที่ ดำเนินการ	หน่วยงาน ที่ รับผิดชอบ หลัก	พ.ศ.๒๕๖๓			พ.ศ.๒๕๖๔									
						ต.ค.	พ.ย.	ธ.ค.	ม.ค.	ก.พ.	มี.ค.	เม.ย.	พ.ค.	มิ.ย.	ก.ค.	ส.ค.	ก.ย.	
๔	โต๊ะอนุบาลแบบถอด ขา	โต๊ะอนุบาลแบบถอดขา จำนวน ๖ ตัว ราคาตัวละ ๒,๘๐๐ บาท เป็นเงิน ๑๖,๘๐๐ บาท	๑๖,๘๐๐	ศูนย์พัฒนา เด็กเล็ก	กอง การศึกษาฯ													
๕	พัดลมโคจรติดผนัง ๓ ใบพัด ขนาด ๑๖ นิ้ว	พัดลมโคจรติดผนัง ๓ ใบพัด ขนาด ๑๖ นิ้ว จำนวน ๑๐ ตัว ราคาตัว ละ ๒,๓๐๐ บาท เป็นเงิน ๒๓,๐๐๐ บาท	๒๓,๐๐๐	ศูนย์พัฒนา เด็กเล็ก	กอง การศึกษาฯ													
รวม	๕ โครงการ		๑๒๕,๒๐๐															

บัญชีจำนวนครุภัณฑ์ที่ไม่ได้ดำเนินการตามโครงการพัฒนาท้องถิ่น
แผนการดำเนินงาน ประจำปีงบประมาณ พ.ศ.๒๕๖๔
องค์การบริหารส่วนตำบลลิพัง

๒. ประเภทครุภัณฑ์คอมพิวเตอร์

ที่	ครุภัณฑ์	รายละเอียดของครุภัณฑ์	งบประมาณ (บาท)	สถานที่ ดำเนินการ	หน่วยงาน ที่ รับผิดชอบ หลัก	พ.ศ.๒๕๖๓			พ.ศ.๒๕๖๔									
						ต.ค.	พ.ย.	ธ.ค.	ม.ค.	ก.พ.	มี.ค.	เม.ย.	พ.ค.	มิ.ย.	ก.ค.	ส.ค.	ก.ย.	
๑	เครื่องคอมพิวเตอร์ โน้ตบุ๊ก สำหรับงาน ประมวลผล	เครื่องคอมพิวเตอร์โน้ตบุ๊ก สำหรับงานประมวลผล จำนวน ๑ เครื่อง	๒๒,๐๐๐	อบต.ลิพัง	สำนักงาน ปลัด อบต.	←												→
๒	เครื่องคอมพิวเตอร์ สำหรับงาน ประมวลผล แบบที่ ๒ * (จอแสดงภาพขนาด ไม่น้อยกว่า ๑๙ นิ้ว)	เครื่องคอมพิวเตอร์ สำหรับงานประมวลผล แบบที่ ๒ * (จอแสดงภาพ ขนาดไม่น้อยกว่า ๑๙ นิ้ว) จำนวน ๑ เครื่อง เป็นเงิน ๓๐,๐๐๐ บาท	๓๐,๐๐๐	อบต.ลิพัง	กองคลัง	←												→
๓	เครื่องคอมพิวเตอร์ โน้ตบุ๊ก สำหรับงาน ประมวลผล	เครื่องคอมพิวเตอร์โน้ตบุ๊ก สำหรับงานประมวลผล จำนวน ๑ เครื่อง	๒๒,๐๐๐	อบต.ลิพัง	กองคลัง	←												→
รวม	๓ โครงการ		๗๔,๐๐๐															

บัญชีจำนวนครุภัณฑ์ที่ไม่ได้ดำเนินการตามโครงการพัฒนาท้องถิ่น
แผนการดำเนินงาน ประจำปีงบประมาณ พ.ศ.๒๕๖๔
องค์การบริหารส่วนตำบลลิพัง

๓. ประเภทครุภัณฑ์สำรวจ

ที่	ครุภัณฑ์	รายละเอียดของครุภัณฑ์	งบประมาณ (บาท)	สถานที่ ดำเนินการ	หน่วยงาน ที่ รับผิดชอบ หลัก	พ.ศ.๒๕๖๓			พ.ศ.๒๕๖๔										
						ต.ค.	พ.ย.	ธ.ค.	ม.ค.	ก.พ.	มี.ค.	เม.ย.	พ.ค.	มิ.ย.	ก.ค.	ส.ค.	ก.ย.		
๑	กล้องวัดมุม แบบ อิเล็กทรอนิกส์ ชนิด อ่านค่ามุมได้ละเอียด ๕ ฟลิปดา (ระบบ อัตโนมัติ)	กล้องวัดมุม แบบ อิเล็กทรอนิกส์ ชนิดอ่าน ค่ามุมได้ละเอียด ๕ ฟลิปดา (ระบบอัตโนมัติ) จำนวน ๑ เครื่อง ราคา เครื่องละ ๑๑๐,๐๐๐ บาท	๑๑๐,๐๐๐	อบต.ลิพัง	กองช่าง														
รวม	๑ โครงการ		๑๑๐,๐๐๐																

บัญชีจำนวนครุภัณฑ์ที่ไม่ได้ดำเนินการตามโครงการพัฒนาท้องถิ่น
แผนการดำเนินงาน ประจำปีงบประมาณ พ.ศ.๒๕๖๔
องค์การบริหารส่วนตำบลลิพัง

๔. ประเภทครุภัณฑ์โฆษณาและเผยแพร่

ที่	ครุภัณฑ์	รายละเอียดของครุภัณฑ์	งบประมาณ (บาท)	สถานที่ ดำเนินการ	หน่วยงาน ที่ รับผิดชอบ หลัก	พ.ศ.๒๕๖๓			พ.ศ.๒๕๖๔										
						ต.ค.	พ.ย.	ธ.ค.	ม.ค.	ก.พ.	มี.ค.	เม.ย.	พ.ค.	มิ.ย.	ก.ค.	ส.ค.	ก.ย.		
๑	เครื่องมัลติมีเดีย โปรเจคเตอร์ ระดับ XGA ขนาด ๒,๕๐๐ ANSI Lumers	เครื่องมัลติมีเดีย โปรเจคเตอร์ ระดับ XGA ขนาด ๒,๕๐๐ ANSI Lumers จำนวน ๑ เครื่อง ราคาเครื่องละ ๒๗,๗๐๐ บาท	๒๗,๗๐๐	อบต.ลิพัง	สำนักงาน ปลัด อบต.														
รวม	๑ โครงการ		๒๗,๗๐๐																

บัญชีจำนวนครุภัณฑ์ที่ไม่ได้ดำเนินการตามโครงการพัฒนาท้องถิ่น
แผนการดำเนินงาน ประจำปีงบประมาณ พ.ศ.๒๕๖๔
องค์การบริหารส่วนตำบลลิพัง

๕. ประเภทครุภัณฑ์อื่น

ที่	ครุภัณฑ์	รายละเอียดของครุภัณฑ์	งบประมาณ (บาท)	สถานที่ ดำเนินการ	หน่วยงาน ที่ รับผิดชอบ หลัก	พ.ศ.๒๕๖๓			พ.ศ.๒๕๖๔										
						ต.ค.	พ.ย.	ธ.ค.	ม.ค.	ก.พ.	มี.ค.	เม.ย.	พ.ค.	มิ.ย.	ก.ค.	ส.ค.	ก.ย.		
๑	แผงไฟจราจรแบบใช้ แบตเตอรี่	แผงไฟจราจรแบบใช้ แบตเตอรี่ จำนวน ๒ ตัว ราคาตัวละ ๒๒,๐๐๐ บาท เป็นเงิน ๔๔,๐๐๐ บาท	๔๔,๐๐๐	อบต.ลิพัง	สำนักงาน ปลัด อบต.	←													→
๒	เลื่อยยนต์	เลื่อยยนต์ จำนวน ๑ ตัว ราคาตัวละ ๖๕,๐๐๐ บาท เป็นเงิน ๖๕,๐๐๐ บาท	๖๕,๐๐๐	อบต.ลิพัง	สำนักงาน ปลัด อบต.	←													→
รวม	๒ โครงการ		๑๐๙,๐๐๐																



ประกาศองค์การบริหารส่วนตำบลลิพัง
เรื่อง ประกาศใช้แผนการดำเนินงาน ประจำปีงบประมาณ พ.ศ.๒๕๖๔

ด้วยองค์การบริหารส่วนตำบลลิพัง ได้ดำเนินการจัดทำแผนการดำเนินงาน ประจำปีงบประมาณ พ.ศ.๒๕๖๔ เป็นที่เรียบร้อยแล้ว โดยได้แสดงถึงรายละเอียดโครงการ/แผนงานที่ดำเนินการในพื้นที่องค์การบริหารส่วนตำบล เพื่อให้แนวทางในการดำเนินงานในปีงบประมาณ พ.ศ.๒๕๖๔ มีความชัดเจนในการปฏิบัติ ลดความซ้ำซ้อนของโครงการ กำหนดระยะเวลาที่ชัดเจน

อาศัยความตามระเบียบกระทรวงมหาดไทย ว่าด้วยการจัดทำแผนขององค์กรปกครองส่วนท้องถิ่น พ.ศ.๒๕๔๘ และที่แก้ไขเพิ่มเติมถึง (ฉบับที่ ๓) พ.ศ.๒๕๖๑ หมวด ๕ ข้อ ๒๖ (๒) จึงประกาศใช้แผนการดำเนินงาน ประจำปีงบประมาณ พ.ศ.๒๕๖๔ ขององค์การบริหารส่วนตำบลลิพัง เพื่อทราบโดยทั่วกัน

ทั้งนี้ ตั้งแต่บัดนี้เป็นต้นไป

ประกาศ ณ วันที่ ๑๔ เดือน ตุลาคม พ.ศ. ๒๕๖๓


(นายสมเจตน์ หนูหมาด)
นายกองค์การบริหารส่วนตำบลลิพัง